



Partnerství
pro vzdělávání
2030+

Jak se vyvíjel koncept Místní školské správy

Silvie Pýchová, Partnerství pro vzdělávání 2030+

9. 4. 2026

Od neřízeného školství k místní školské správě

2000 / Zrušení školských úřadů



2010 / Střední článek je uveden v mezinárodní zprávě McKinsey jako efektivní řešení nerovností ve vzdělávání

2020 / Založení P2030+ a ustavení pracovní skupiny Střední článek



2023 / Veřejná konzultace P2030+ k návrhu na vytvoření místní školské správy

2024 / P2030+ vydává studii VŠE k efektivnímu zajištění nepedagogických činností a publikaci k historii školských úřadů

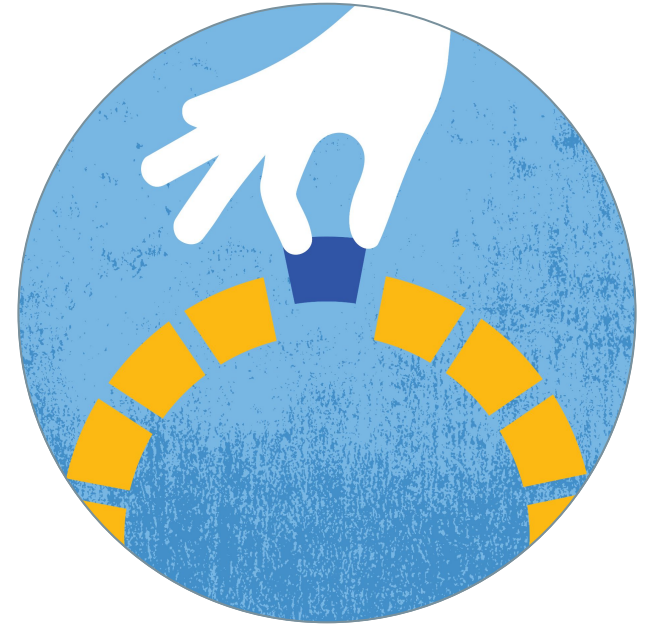


2025 / Ustavení pracovní skupiny k pilotu místní školské správy na MŠMT s účastí MV ČR, Asociace společenství obcí ČR a P2030+



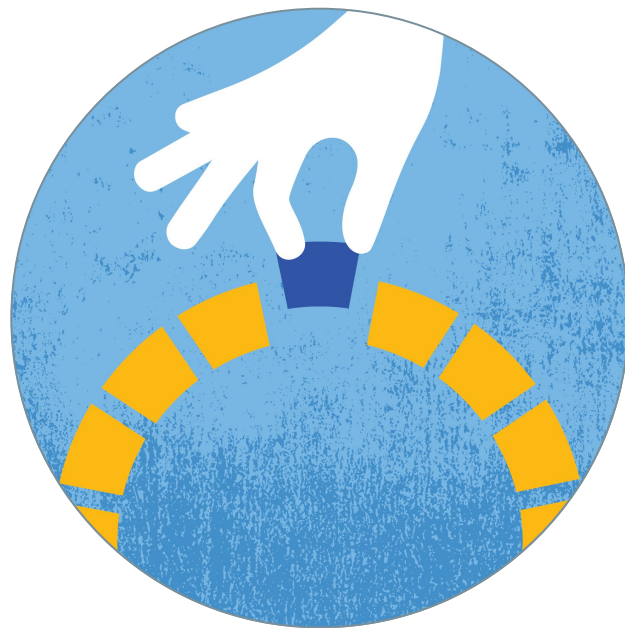
Většina nezávislých expertů včetně autorů Hlavních směrů vzdělávací politiky 2030+ se shoduje:

“Nutnou podmínkou pro podstatné zlepšení učení dětí a žáků v mateřských a základních školách je to, aby byla v systému veřejné správy určena **instituce, která ze zákona ponese odpovědnost za kvalitu vzdělávání na jasně definovaném území menším než kraj. Tato instituce by měla plnit funkci místní školské správy.**”



Instituce by měla zajišťovat zejména:

1. Pedagogický leadership na svém území.
2. Minimalizaci nepedagogické zátěže ředitelů, včetně možnosti vzdát se právní subjektivity školy.
3. Opatření zaměřená na rovné šance ve vzdělávání.
4. Synergii s ostatními veřejnými službami v území.
5. Hospodárnost podpůrných služeb pro školy.

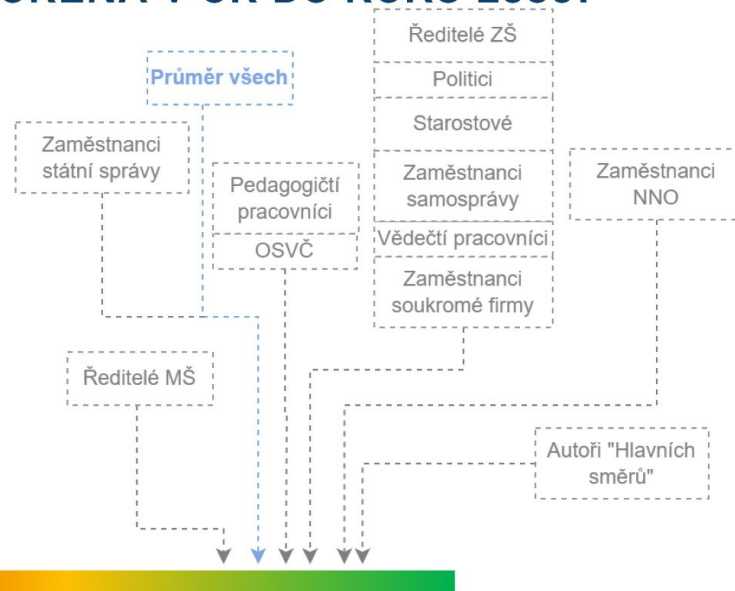


Výsledky veřejné konzultace Návrhu na posílení systému vedení a podpory MŠ a ZŠ v ČR

SOUHLASÍTE S TVRZENÍM, ŽE JE VE VEŘEJNÉM ZÁJMU, ABY BYLA TAKTO ZAMĚŘENÁ INSTITUCE VYTVOŘENA V ČR DO ROKU 2030?

- JEDNOTLIVCI

- Souhlasíte s tvrzením, že je ve veřejném zájmu, aby byla takto zaměřená instituce vytvořena v ČR do roku 2030?
(členění dle pracovní zkušenosti respondentů)



Návrh na posílení systému vedení a podpory mateřských a základních škol v ČR



„Nutnou podmínku
v mateřských a základních
správy učební instituce
kvalitní vzdělávání na
Tato instituce by i

Efektivní místní školská správa 2030

Pozitivní dokument Partnerství pro vzdělávání 2030+
pro advokační činnost zaměřenou na vznik místní školské
správy, která dokáže zlepšovat učení, wellbeing a rovné
šance dětí a žáků.

Cíl

V systému veřejné správy ČR je učební instituce, která za zákona nese odpovědnost za kvalitu
vzdělávání v mateřských a základních školách na úrovni definovalaném území menším než kraj.
Instituce plní roli místní školské správy a má parametry, které jsou nutné pro její efektivní činnost.

Parametry

1 V zákoně je určena instituce odpovědná za kvalitu vzdělávání v MŠ a ZŠ na území menším než kraj.

2 Správní úvod odpovídá existujícím správním územím státu.

3 Spravuje školy s celkovým počtem 0 000 až 20 000 dětí a žáků.

4 Působí plošně.

5 Odpovídá za územní pedagogický leadership.

6 Odpovídá za minimální nepedagogické záležitosti a údržbu.

7 Má pravomoc ve vztahu k ředitelům jakožto hlavním pedagogickým lídrům škol.

Podřízenost/vyvěstění/příkaz

Může být správní nadřízená správním kompetencím již existující příslušné formální školské právnické osobě zřízené více územími s územní kompetencí MŠMT a MV ČR.

Správní úvod instituce kopíruje hranice správního úvodu DRP nebo několika DRP, rovněž může být větší území.

Je započítána efektivní velikost jak z hlediska hospodárnosti, tak z hlediska účinnosti pedagogického leadershipu.

Je zaručeno 100% pokrytí všech škol v daném správním území i v celé ČR, ku účinnosti pedagogického leadershipu.

Instituce odpovídá za plán územního pedagogického rozvoje, územní vedení pedagogické spolupráce škol, organizaci efektivního profesního rozvoje pedagogů, rozvoj pedagogických lídrů, vedení evakuačních rozhodnutí se školami, systém plánování budoucích školních roků. Specifika je první záležitostí.

Instituce odpovídá za to, že ředitelé škol věnují většinu svého času pedagogickým úkolům. Odpovídá za nepřetržitou provazi školských škol (súletem provazi ředitel, územní provazi zástupců). Na každé škole musí být aspoň jedna osoba odpovědná za jakýchkoli výzvy školy.

Instituce má pravomoc nutně pro výkon své působnosti ve vztahu k ředitelům (například vydat řediteli, hodnocení a odměňování apod.). Přisposobit se také participace obcí, nikoli však jejich rozhodnutí provazi.

Například pravomoc ovlivňovat správní činnost, ovlivňovat financování škol, výhledové podpůrné programy pro znevýhodněné žáky, organizovat územní projekty, apod.

Karel Gargulák
Štěpán Kment
Michal Ostrý
Vladimír Srb

Role zřizovatele školy

v zemích s vynikajícími
vzdělávacími výsledky
a rovnými šancemi

Vysoká škola ekonomická v Praze

Fakulta informatiky a statistiky

Katedra ekonomické statistiky

VÍCE ČASU NA PEDAGOGICKÉ VEDENÍ ŠKOLY PROSTŘEDNICTVÍM EFEKTIVNÍHO ZAJIŠTĚNÍ NEPEDAGOGICKÝCH ČINNOSTÍ

Silné školské distrikty a jejich leadership

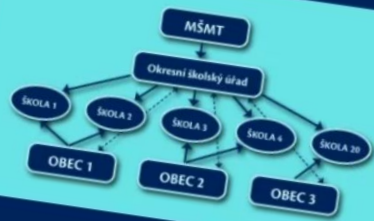
Studie vypracovaná na zakázku Rady
ontarijských ředitelů vzdělávání (The Council
of Ontario Directors of Education) a Institutu
pro leadership ve vzdělávání (The Institute
for Education Leadership)

Autor / Kenneth Leithwood



JAK ČESKÉ ŠKOLSTVÍ SPRAVOVALY ŠKOLSKÉ ÚŘADY

A CO Z TOHO PLYNE PRO
STRATEGII 2030+



Program metodické podpory

- První dvouletý běh programu pro efektivní správu škol prostřednictvím SO
- Připraven ve spolupráci s expertní skupinou a představen v lednu 2026 na konferenci ASO ČR
- Ostrý start v únoru 2026 — **přihlášeny tříčlenné týmy z 8 území:**
Voticko, Jesenicko, Šlapanicko, Mohelnicko, Kolínsko, Slavkovsko, Pohořelicko, Sedlčansko
- Formy podpory: **společné učení během pravidelných setkání územních týmů, vzdělávací webináře (6×/rok), datová podpora, individuální konzultace, metodika**





Partnerství
pro vzdělávání
2030+

Děkuji za pozornost!

silvie.pychova@partnerstvi2030.cz